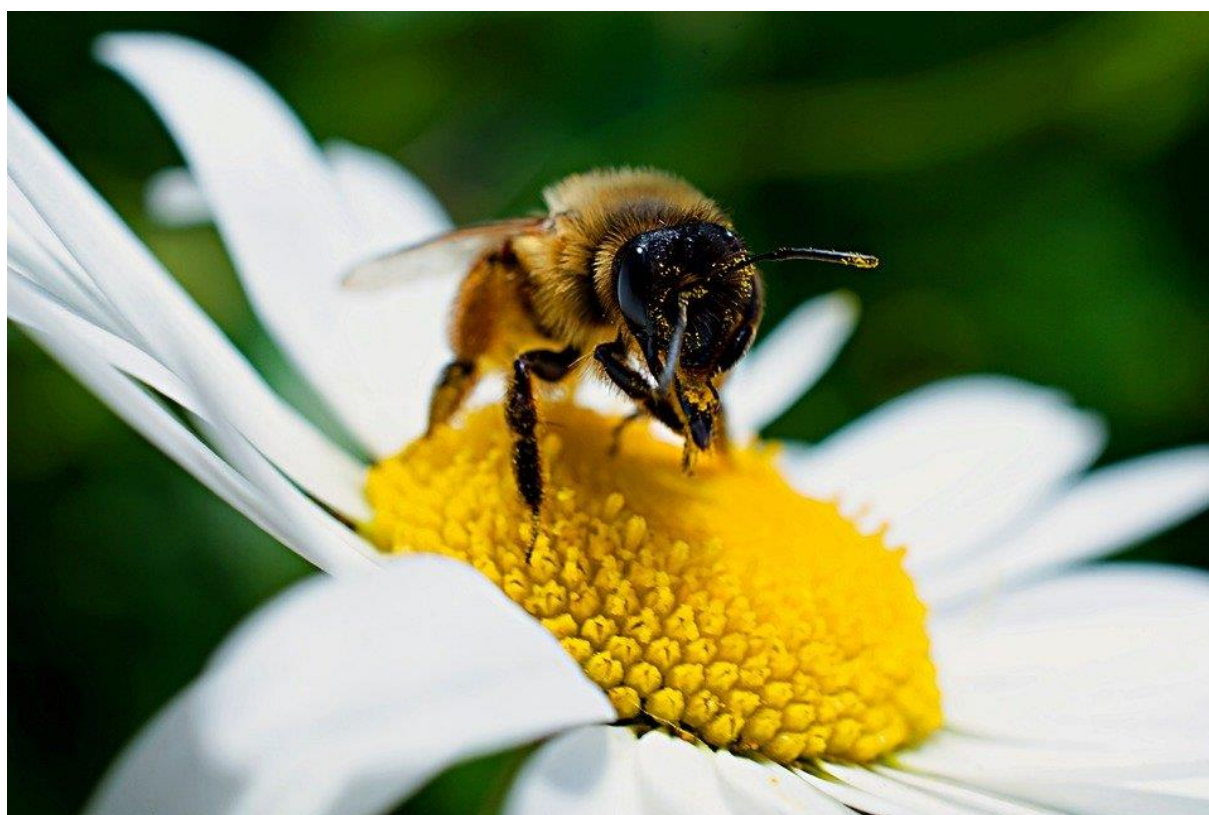


Coś na Przerwę

Wydanie specjalne

Czerwiec 2022



Zespół redakcyjny:

Milena Papla, Amelia Sadowska, Natalia Świgoń, Oliwia Pękala, Anna Przemyk, Kamil Troć, Małgorzata Stolarska, Mateusz Maciejewski, Norbert Mąkinia

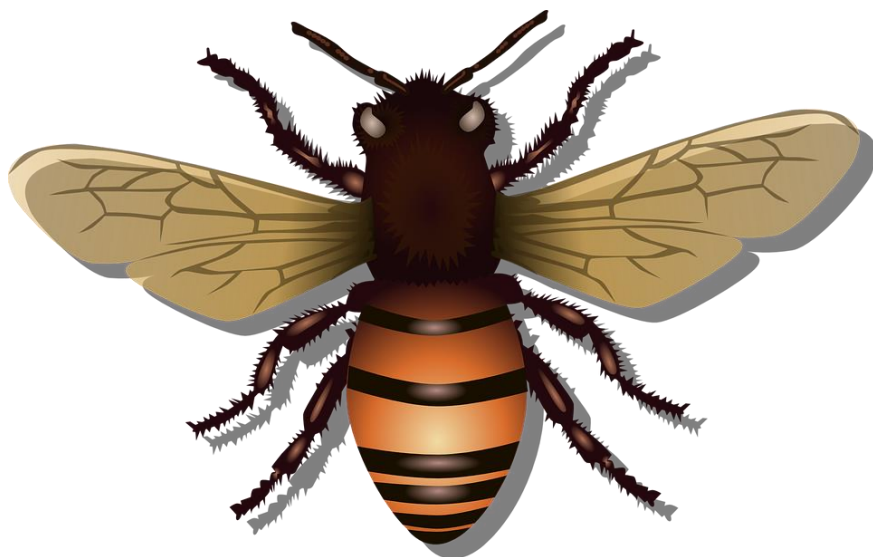
Opiekunowie:

Wioletta Maroszek, Dorota Suchy, Lidia Kukiola

Życiorys pszczoły

Pszczoła miodna to gatunek owada błonoskrzydłego z rodziny pszczołowatych. Pszczoły unoszą się w powietrzu dzięki parze skrzydeł zbudowanej z przezroczystej błony. Koszyczki służące do przenoszenia pyłku znajdują się na trzeciej parze odnóży.

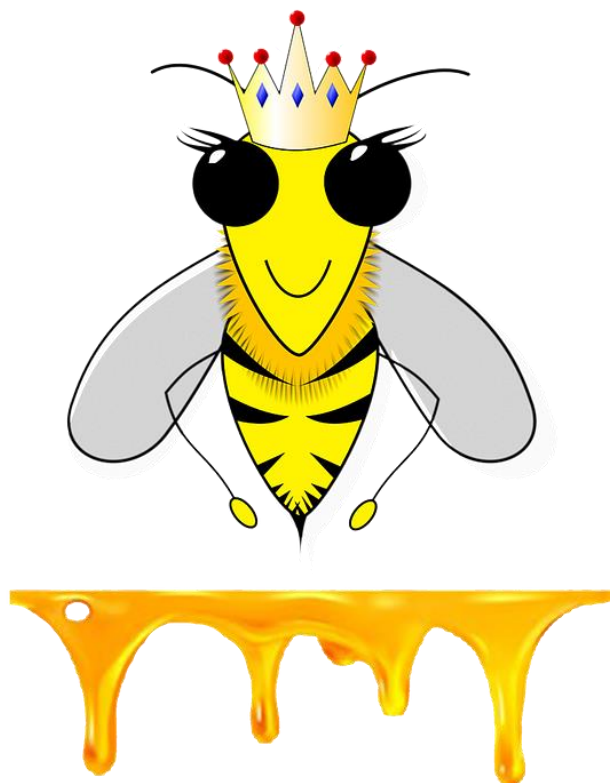
Rój pszczeli składa się z królowej matki, robotnic oraz trutni. Każda rodzina buduje gniazdo złożone nawet z 50 tysięcy osobników. Pszczoły przechodzą przeobrażenie zupełne, co oznacza, że z jaj wylęgają się larwy, następnie przekształcają się one w nieruchomą poczwarkę, a dopiero później w dorosłą pszczołę. Larwy są karmione miodem i mleczkiem oraz papką miodowo-pyłkową.



Po 3 dniach od złożenia jaj wylęgają się larwy, przepoczwarczają się w matki, robotnice lub trutnie. Pierwsza wylęgła matka zabija pozostałe, osiąga dojrzałość w wieku 6 dni i odbywa lot godowy, w trakcie którego zostaje unasieniona. Po

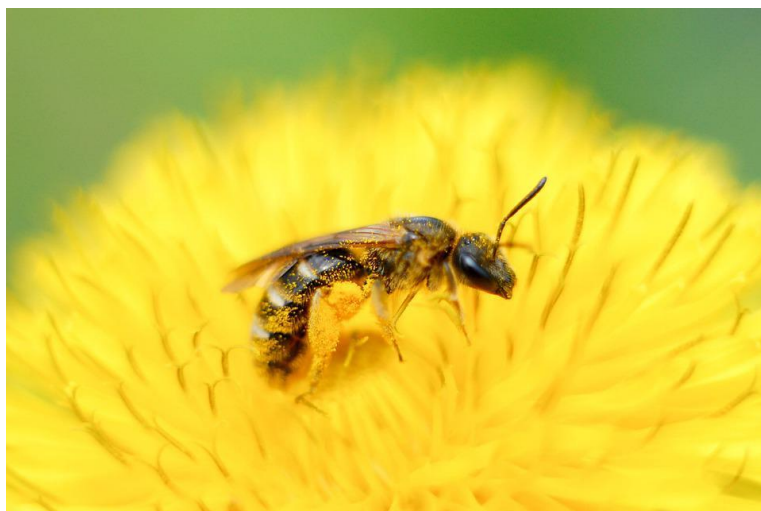
zakończeniu lotu powraca do gniazda, by zająć miejsce starej matki, która wcześniej opuściła gniazdo i odleciała z częścią robotnic na poszukiwanie nowego gniazda. Królowa ma za zadanie składanie jaj, zaś trutnie pojawiają się w ulu tylko na wiosnę. Do czasu lotu godowego pozostają zupełnie beczynne. Ich jedyną funkcją jest unasienianie królowej. Gdy zaczynają się chłody, są przepędzane i w krótkim czasie giną z głodu lub zimna. Żyją około 50 dni. Robotnice, podobnie jak królowa, są stałymi mieszkańcami ula. Żyją około 38 dni latem i 6 miesięcy zimą. Przez całe życie są posłuszne sygnałom, które wydziela królowa. Do ich podstawowych funkcji należą m. in.: wypacanie wosku, budowa plastrów, czyszczenie komórek oraz zbieranie pokarmu.

Niezwykle interesującym momentem życia pszczoły miodnej jest specjalny taniec sygnalizacyjny, który pszczoła zbieraczka odbywa w gnieździe po odkryciu nowego źródła pożytku. Jeśli znajduje się ono blisko, pszczoła tańczy, zataczając koło. Jeśli dalej – tańczy po linii tworzącej półksiężyc. Za to dalsze źródło pożytku sygnalizowane jest ósemkami.



Jak wygląda zapylanie kwiatów przez pszczoły?

Pszczoła przenosi mikroskopijne ziarenka pyłku z pręcików kwiatowych na znamię słupka. Dzieje się tak przy słonecznej pogodzie, gdy korona kwiatu rozchyła płatki, pylniki pękają, a pyłek rozsypuje się. Pszczoła go zbiera do specjalnych koszyczków, ale też przenosi na odnóżach.



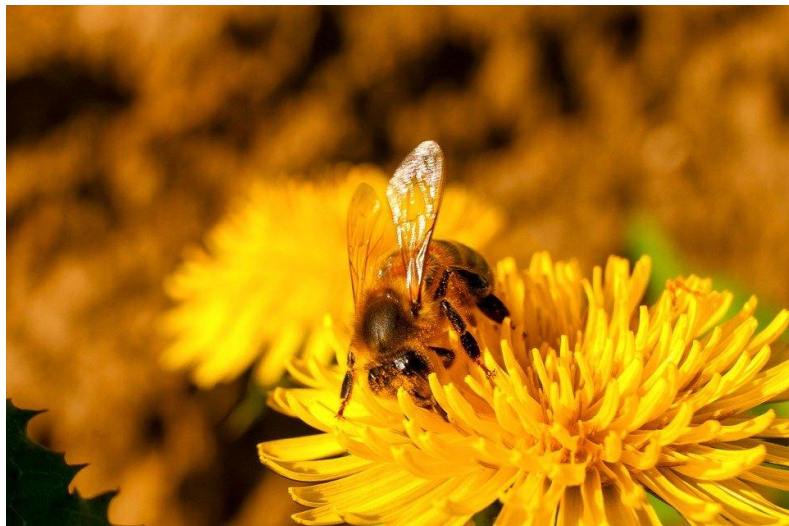
Pszczoły są potrzebne wszędzie, ponieważ gdyby ich nie było, nie byłoby też życia, roślin i zwierząt. Dlatego na całym świecie znajdują się pasieki dla pszczół i zbiera się tam miód.

Źródło: pl.wikipedia.org,

<https://www.portalpszczelarski.pl/>

Rośliny miododajne

Rośliny miododajne – rośliny zaliczane do roślin pszczelarskich lub roślin pożytkowych – rośliny o kwiatach barwnych i wonnych, kwitnące długo i obficie, które dostarczają pszczołom surowca do produkcji miodu – nektaru lub rośliny, na których liściach i pędach wytwarzany jest inny surowiec do produkcji miodu – spadź.



Roślinami miododajnymi są: facelia błękitna, gryka zwyczajna, ogórecznik lekarski, kocimiętka właściwa, nostrzyk biały, koniczyny, lucerna, mniszek lekarski, nawłóć pospolita, chaber bławatek, świerzbica polna, rzepak, mięta i melisa.

A najwydajniejszymi roślinami są: mięta długolistna, hyzop lekarski,

bazylia i lebiodka pospolita – oregano.

Rodzajów miodu jest bardzo dużo, a najpopularniejszymi miodami są: miód rzepakowy, miód wielokwiatowy, miód lipowy i miód spadziowy. Akcesoria pszczelarskie to: kapelusz z siatką, bluza, kombinezon, rękawice, wygodne obuwie i wysokie skarpety. Do zbierania miodu służą: podkurzacz, zmiotka i dłuto pasieczne.

W ulu nie wytwarza się tylko miodu, lecz powstaje tam też wosk, mleczko pszczele i jad pszczeli.

Mieszkańcy ula

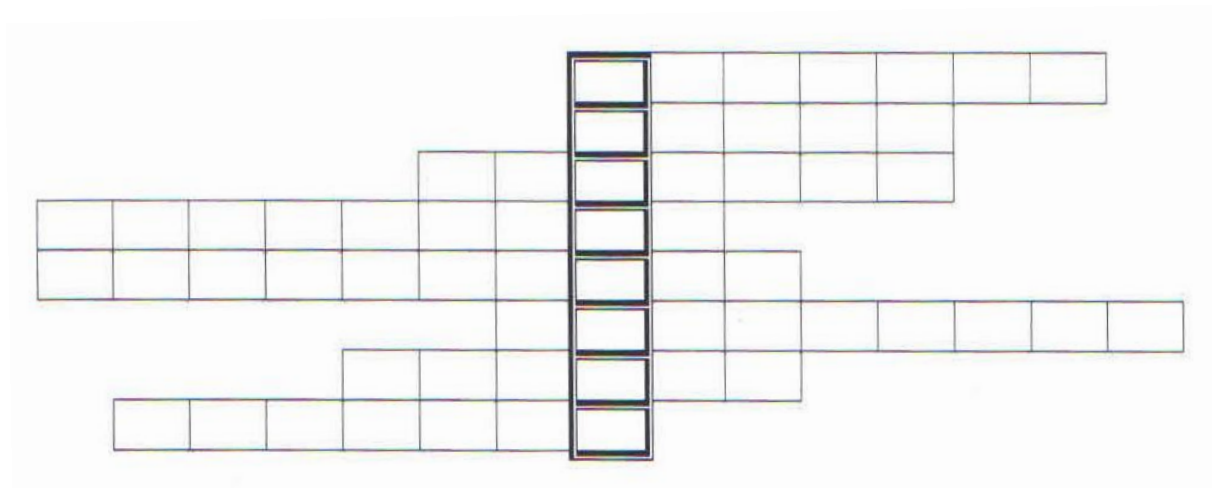
Pszczoły w swoich pasiekach mają różne grupy, a są nimi:

- **Królowa** pszczół – królowa zarządza całym ulem, a po zapłodnieniu przez trutnie składa jajka, z których wylęgają się pszczoły,
- **Trutnie** – trutnie są samcami i umożliwiają dalsze pokolenia pszczół dzięki zapłodnieniu królowej oraz pomagają ocieplać gniazdo do temperatury 35°C,
- **Robotnice** – robotnica dba o jajka królowej, czyści komórki, do których królowa składa jajka, wypaca wosk i buduje plastry, pielęgnuje larwy, wentyluje ul, zbiera pokarm (woda, nektar i pyłek), pilnuje wejścia oraz odbiera nektar od zbieraczek i robotnic,
- **Zbieraczka** to robotnica, która osiągnęła 21 dni życia i zbiera pyłek oraz nektar, ale może wybrać sobie tylko 1 rodzaj pyłku i nektaru. Za zbieranie odpowiadają odnóża tylne, a w ich górnym członie znajdują się tak zwane koszyczki,
- **Zbieraczki nektaru** – zbieraczki nektaru zbierają sam nektar ze środka kwiatów za pomocą rurki, która ma około 6 mm. Nektar zbiera się w wolu, w którym jest tak dużo miejsca, że aby je wypełnić, pojedyncza pszczoła musi zebrać nektar z około tysiąca kwiatów.



Sprawdź, co już wiesz!

Czas na zagadkę! Kto pełni najważniejszą rolę w ulu? Rozwiąż krzyżówkę!



1. Jak nazywa się obszar, gdzie znajduje się dużo uli?
2. Słodki i lepki płyn, wydzielina robaków.
3. Jedna z popularniejszych roślin miododajnych (jej liście często dodawane są do np. sałatek).
4. Pszczoła służąca i pomagająca królowej.
5. Pszczoła zbierająca nektar i pyłek z kwiatów.
6. Pojemnik, w którym pszczoła magazynuje pyłek. Zdrobnienie od słowa „kosz”.
7. Pszczoła ma to na głowie.
8. Pszczoła zarządzająca całym ulem.



HASŁO:

Podaj Rękę Pszczole

Za siedmioma ulami i siedmioma gniazdami żyła sobie pewnego razu mała pszczoła. Od jakiegoś czasu zastanawiała się, czy to tylko jej wyobraźnia, czy liczba pszczół w jej ulu się zmniejszała. Chodziła więc na spacer i liczyła spotkanych towarzyszy. Niestety, nie wydawało jej się. Z dnia na dzień pszczół ubywało. Przez kilka tygodni ignorowała ona ten fakt, lecz po jakimś czasie dręczyło ją to tak, że nie mogła spać. Wtedy zdecydowała się pójść w tej sprawie do królowej.

– Królowo, od jakiegoś czasu liczba pszczół w naszym ulu się zmniejsza – powiedziała pszczoła.

– Wiem, moja droga. Jednak nie mamy wpływu na to, co człowiek z nami robi – odparła królowa, kładąc rękę na jej głowie. – Nie możemy, niestety, w tej kwestii nic zdziałać.

Pszczola opuściła gabinet królowej zawiedziona. Nie mogła pozwolić, by jej rodzina wymarła. Zdecydowała, że koniecznie musi coś z tym zrobić.



Na następny dzień wyleciała z ula i wyruszyła w drogę. Leciła w stronę domostwa, które od jakiegoś czasu rzetelnie obserwowała. Wcisnęła się przez rozszczelnione okno. Olbrzymia dla niej istota siedziała na jeszcze większym przedmiocie, nieznanym pszczole. Przez chwilę ogarnął ją strach, jednak nie trwało to długo. Dzielnie podleciała w stronę

człowieka, bzyząc mu nad uchem. Ogromna ręka ruszyła w jej stronę, próbując ją odgonić, jednak pszczoła zwinnie uniknęła zderzenia. Wykonała jeszcze parę prób, jednakże po jakimś czasie się poddała. Na stoliku znajdującym się obok ujrzała karteczkę zwiniętą w stożek. Pomyślała, iż mogłaby sprawić, że człowiek ją usłyszy.

– Człowieku, wysłuchaj mnie, proszę – powiedziała przez przedmiot.

Oszołomiona istota ludzka zastygła, lecz zdawała się słuchać, co mówi pszczołka.

– Nie przyleciałam tu dzisiaj, żeby cię denerwować lub żądlić. Przyleciałam tu, ponieważ ludziom i pszczołom, i całemu światu grozi niebezpieczeństwo. Sztuczne nawozy, różne opryski i środki sprawiają, że giniemy. Uwierz, kwiaty same się nie zapylą, a trzmielce nie potrafią nas zastąpić. Roślin, które nie potrzebują zapylenia, jest zbyt mało, by zwierzęta i ludzie mogli przeżyć. Wymarcie pszczół oznacza tragiczne konsekwencje dla świata. Dlatego proszę cię tu, teraz. Pomóż nam.

Przez chwilę nie była pewna, czy na pewno człowiek ją usłyszał i zrozumiał. Jednak po chwili zauważyła, że wstał i podszedł bliżej.

– Ale... Co ja mogę zrobić? Jestem tylko jeden. Ludzi na świecie jest ponad 7 miliardów.

– Załóżysz organizację. Najpierw będzie nas mało, ale z czasem będzie coraz więcej. Pomogę ci zebrać ludzi.

Tak jak powiedziała pszczołka, z początku było ich niewiele, lecz z każdą chwilą ludzi przybywało. Tak powstała działająca do dziś fundacja „Podaj Rękę Pszczole”. Zadowolona pszczoła natomiast mogła stwierdzić, że w ulu już nie ubywa jej przyjaciół. Wręcz przeciwnie, ich liczba wzrasta.

Rebusy



-kroskop + ó +



-udek

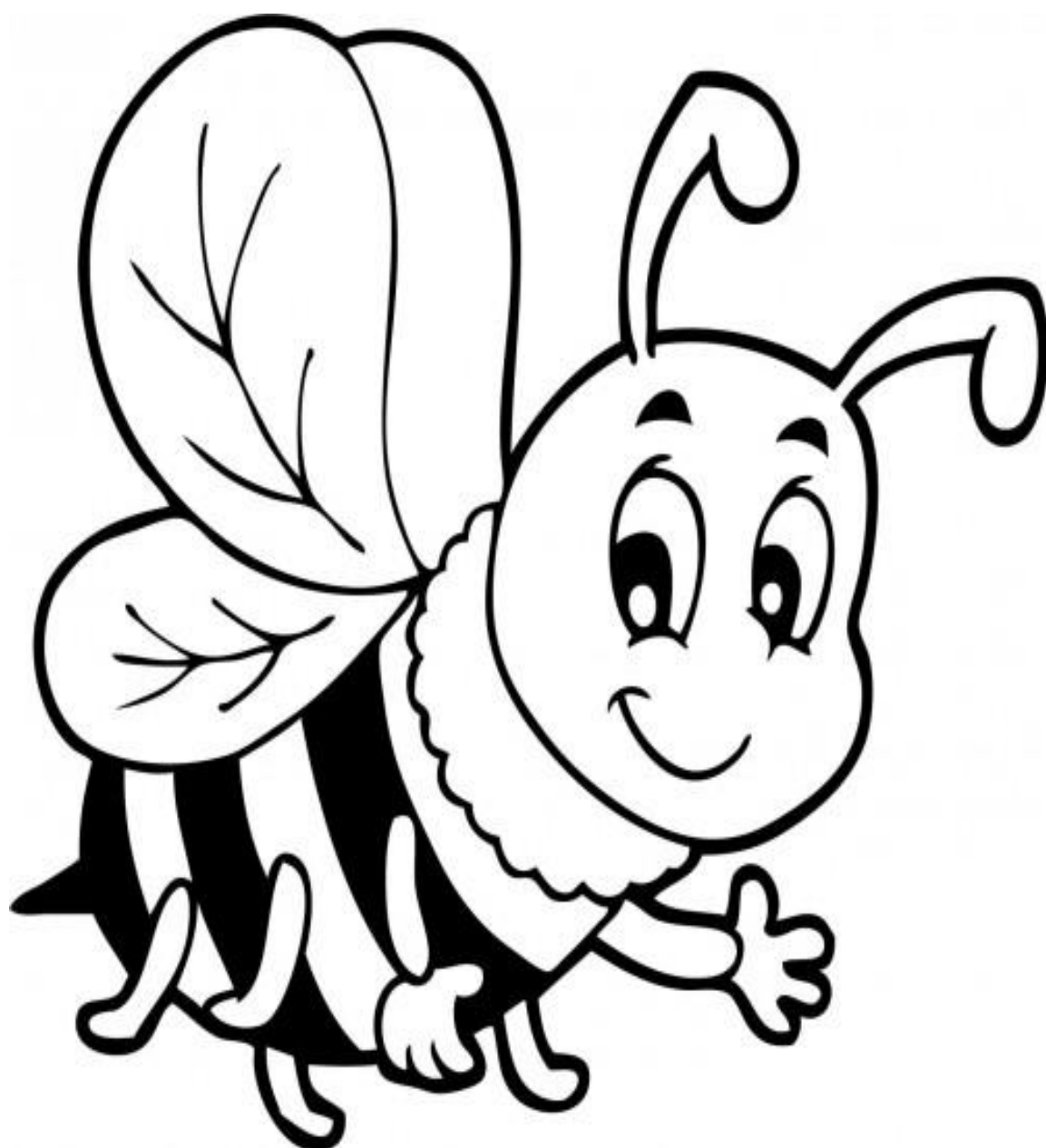


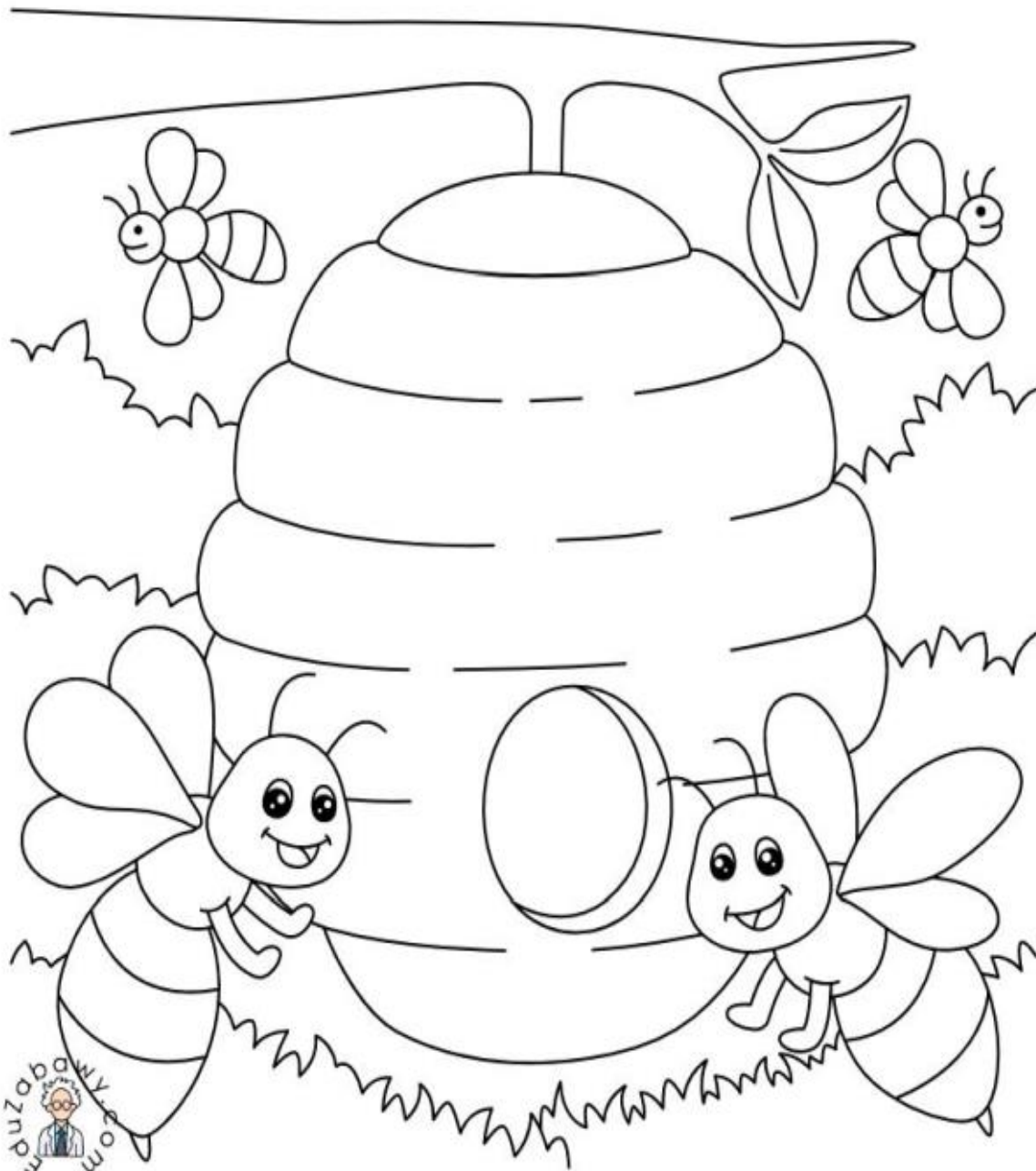
-Rek + s +



-rawat

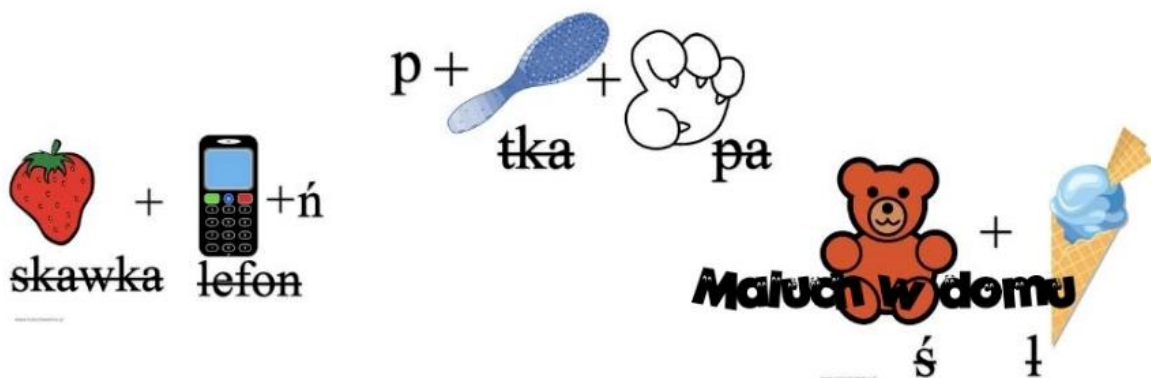
Pszczele kolorowanki







Rebusy



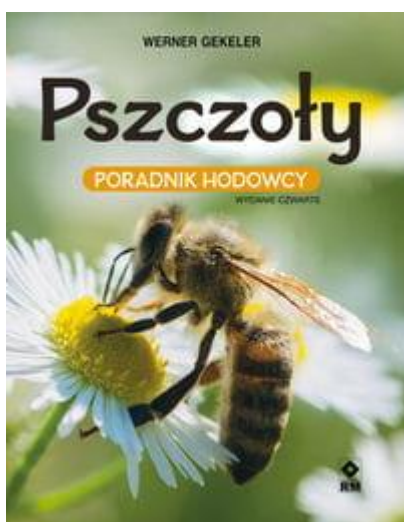
Pszczoły w książkach

8 sierpnia obchodzimy w Polsce Wielki Dzień Pszczół, zaś 20 maja obchodzony jest – ustanowiony przez ONZ – Światowy Dzień Pszczół.

Polecane książki o pszczołach dla małych i dużych:

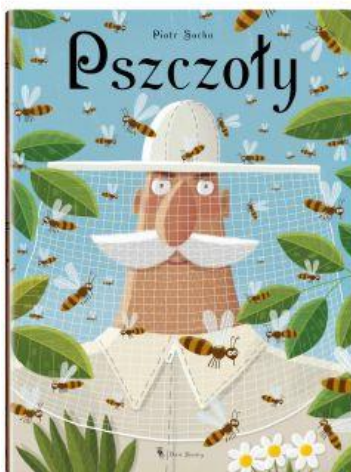


Pszczoła Stefcia jest już bardzo zmęczona. Lata od samego rana, dźwiga kwiatowy pyłek i nie ma czasu nawet się napić! W dodatku nie do końca wie, po co właściwie tak się męczy. Żeby królowa matka się najadła? – Stefcia, królowa matka cię wzywa! Motyla noga! Czyżby czytała w Stefci myślach? Teraz czeka Stefanię zasłużona bura... Wesoła opowieść o pracy każdej małej pszczoły.

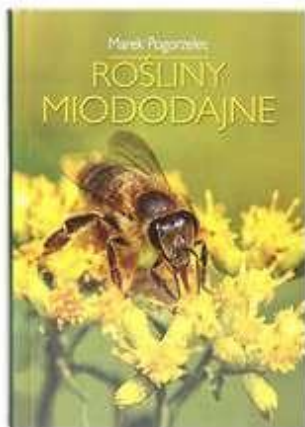


Pszczoły. Poradnik hodowcy to książka adresowana zarówno do początkującego hodowcy, jak i pszczelarza profesjonalisty. Dzięki tej pozycji osoby, które dopiero planują założenie hodowli pszczół, zdobędą podstawowe informacje dotyczące pasieki. Bardziej doświadczonym pszczelarzom publikacja ta dostarczy wielu wartościowych wskazówek. Poruszono w niej m.in. następujące tematy: pszczelarskie kalendarium, wyposażenie pasieki, stanowiska i obserwacje pożytków, opieka i zaopatrzenie rojów, zdrowie pszczół i ich potomstwa,

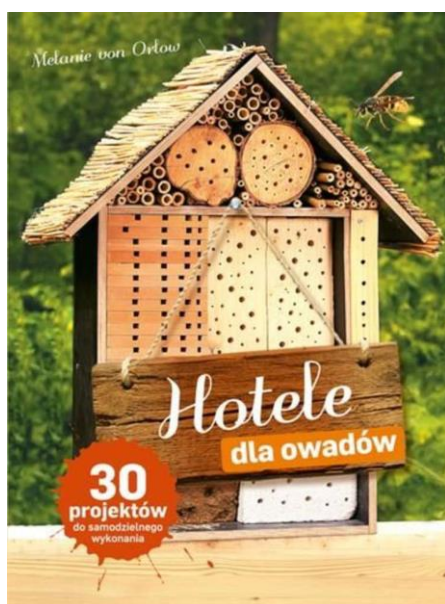
hodowla królowych, miodobranie i przetwarzanie pszczelich produktów.



Daj się zaprosić do magicznego królestwa pszczół. Przyjrzyj się z bliska, jak są zbudowane, zajrzyj do ich domu, poznaj ich zwyczaje. Zobacz, jak tańczą, i dowiedz się, kiedy i po co to robią. Sprawdź, skąd wiadomo, że żyły już w czasach dinozaurów i dlaczego znalazły się na płaszczu Napoleona. Popracuj z pszczelarzem, przejedź się ciężarówką wiozącą ule do sadu migdałowego, posmakuj różnych rodzajów miodu. Tylko uważaj: nie daj się użądlić!



Album zawiera opisy najważniejszych roślin miododajnych. Wśród nich znajdują się zarówno gatunki występujące u nas masowo, jak i te występujące sporadycznie. Oprócz niezbędnych danych podręcznikowych o roślinach miododajnych zawiera też wiele botanicznych ciekawostek. Z uwagi na adresatów, którymi są pszczelarze pragnący wzbogacić sąsiedztwo pasieki w rośliny przydatne dla pszczół, autor podzielił rośliny zielne na jednoroczne, dwuletnie i trwałe. Przy okazji omawiania gatunku wiodącego pod względem przydatności pszczelarskiej autor zaprezentował również gatunki spokrewnione. Czytając tę książkę, trzeba mieć świadomość, że nie jest to kompleksowe opracowanie naukowe, a raczej wycinek otaczającego nas piękna zapisany w obiektywie i skreślony piórem miłośnika przyrody.



Autorka zabiera nas w świat owadów i dzikich pszczół. Opisuje, dlaczego dzisiaj tak ważna jest ochrona tych małych stworzeń. Co powinniśmy zrobić, aby chciały zamieszkać w pobliżu ludzi? Zbudowanie **hotelu dla owadów** jest proste. Możemy zbudować prosty model w wiaderku lub wymagający więcej pracy romantyczny gościniec. Książka zawiera 30 modeli hoteli do zbudowania. Treść książki: opisy krok po kroku budowy hoteli, dokładne wymiary potrzebnych elementów, opis miejsc, gdzie należy umieścić hotele.

Ciekawostki o pszczołach

Kilogram miodu.

Obliczono, że aby wytworzyć 1 kg miodu, pszczoły muszą odwiedzić kilka milionów kwiatów, przelatując w tym samym czasie łącznie około 150 tys. kilometrów. To mniej więcej taka odległość, jakby okrążyły Ziemię 4 razy.

Do ilu umie liczyć pszczoła?

Badania niemieckich i australijskich naukowców dowiodły, że pszczoły potrafią odróżnić obrazki, na których są 2 przedmioty od tych, na których są 3 przedmioty. Co więcej, owady potrafią później wykorzystać nabytą wiedzę do rozróżniania między obrazkami z 3 i 4 przedmiotami.

Sherlock Holmes – hodowca pszczół.

Sherlock Holmes – każdy o nim słyszał!

Słynny detektyw z łatwością rozwiązywał najtrudniejsze zagadki kryminalne. A co robił, gdy przeszedł na emeryturę? Mało kto wie, że zajął się wtedy.... pszczelarstwem. Napisał nawet poradnik dla hodowców pszczół.

Pszczoły łakomczuchy.

Większość miodu wytworzonego przez pszczoły nie trafia do pszczelarza, ale jest zjadana przez same owady. Przeciętna rodzina potrzebuje rocznie 70-110 kilogramów miodu i 17-35 kilogramów pierzgi.

Niedźwiedź, czyli miodojad

W języku staropolskim słowo "niedźwiedź" brzmiało „miedźwiedź”. Pochodziło ono z połączenia prasłowiańskich słów „mied” i „jed” – „miedjed”, czyli miodojad. Tego przyjaznego określenia używano prawdopodobnie w zastępstwie innej, wcześniej nazwy, której lepiej było nie wypowiadać głośno, żeby w nieodpowiednim momencie nie przywołać groźnego zwierza. W dawnej polszczyźnie niedźwiedzia – jako że podbierał miód z barci – nazywano też „bartnikiem”.

Rozmowa z Panem Piotrem Guzy – pszczelarzem z zamiłowania, triathlonistą i szefem Czechowickiego Klubu Morsów

Skąd się wzięło Pana zainteresowanie pszczołami?

Zamiłowanie do pszczół wzięło się z tradycji rodzinnych. Obaj dziadkowie zajmowali się pszczołami, więc od zawsze chciałem kontynuować rodzinne tradycje, gdy tylko będzie okazja.

Czy każdy może założyć pasiekę? Jeśli tak, to jakie warunki trzeba spełnić?

Założyć pasiekę może każdy. Należy ją zgłosić, pobrać nauki u dobrego pszczelarza i do dzieła!

Czy oprócz Pana ktoś jeszcze w Pana rodzinie zajmuje się pszczelarstwem?

Moi dziadkowie zajmowali się pszczołami, pomaga mi także najbliższa rodzina.

Ile uli liczy Pana pasieka?

Obecnie posiadam około 10 rodzin plus kilka odkładów. Odkłady to młode społeczności owadów, które powstały poprzez odebranie jednej lub kilku ramek z czerwiem i z zapasami pożywienia z rodziny produkcyjnej. Uzupełnia się je o matkę, której celem będzie wybudowanie nowej rodziny pszczół w celu zebrania niewielkiej partii miodu jeszcze pod koniec sezonu, w którym został wykonany.

Jakie produkty pszczele cieszą się szczególnym zainteresowaniem wśród klientów?

Przede wszystkim miód, pyłek i propolis.

Z Pana inicjatywy powstało pszczele inhalatorium. Co to takiego?

W API (apiterapia – leczenie produktami pszczelimi) domku można oddychać powietrzem z wnętrza uli, które oddziałuje pozytywnie na ciało (przede wszystkim drogi oddechowe), umysł.

Jaki gatunek pszczół można spotkać w Pana pasiece?

Przede wszystkim krainki różnych odmian. Rasa kraińska pochodzi z południa Europy. Są to pszczoły o szaro-czarnym ubarwieniu. Tworzą silne rodziny i dobrze wykorzystują wczesne pożytki oraz szybko zajmują nadstawki. Są łagodne.

Jakiego miodu jest najwięcej, a jakiego najmniej?

W zależności od roku, ale u mnie zazwyczaj najwięcej jest zawsze lipowego oraz wielokwiatowego.

Czy w mieście łatwo jest prowadzić pasiekę?

Wszystko zależy od miejsca, gdzie znajduje się pasieka. W mieście, mimo wszystko, miody należą do najlepszych, ponieważ nie używa się w nich pestycydów.

Co uważa Pan za największy sukces?

Największym sukcesem jest samo obcowanie z pszczołami, zajmowanie się nimi, dbanie o nie. Ważne jest również zadowolenie klientów.

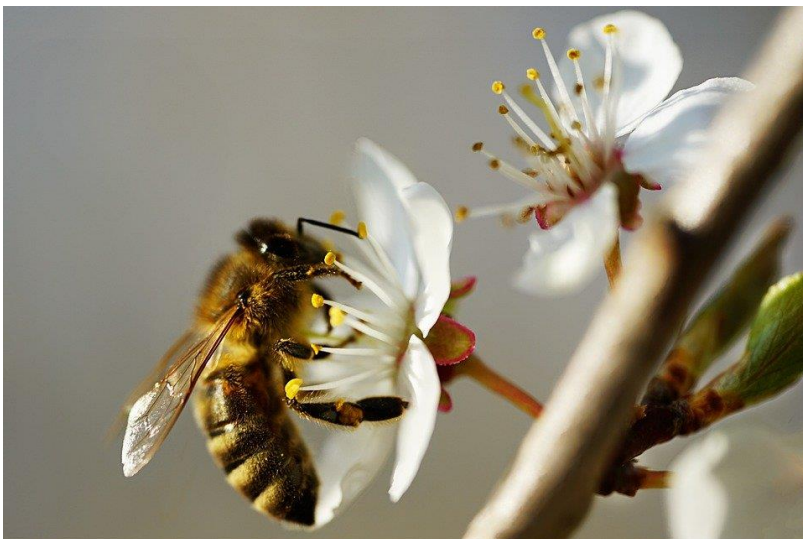


Źródło zdjęcia: (za zgodą pana Piotra)

<https://beskidzka24.pl/lezac-na-pszczolach-bzyczacy-terapeuci-w-czechowicach-dziedzicach/>

Przesady o pszczołach

- Jednym z najstarszych wierzeń o pszczołach jest przekonanie, że mają one duszę tak samo jak człowiek. Dlatego w ich obecności nie wolno było przeklinać ani mówić podniesionym głosem, a przede wszystkim wyrażać się o nich źle.
- We śnie oznaczają nadchodzące zmiany w życiu: bogactwo lub świetne zdrowie.
- Zabicie pszczoły sprowadzało nieszczęście, a jej ciało uważano za talizman chroniący przed bólem zębów lub pożarem (w zależności od miejsca jej przechowywania).
- Gdy umierał pszczelarz i wyprowadzano jego trumnę, pukano do uli, aby i one pożegnały zmarłego. Pszczoły informowano również o innych ważnych wydarzeniach.
- Wierzono, że pszczoły wcielają się w dusze zmarłych, dlatego traktowano je z należyтым szacunkiem.
- Rój pszczół na uschniętym drzewie oznaczał śmierć jednego z domowników. Jednak gdy usiadły na zdrowym drzewie, dziewczyna, która umyła się wywarem z jego liści, mogła liczyć na wielu wielbicieli.
- Składane przysięgi „na pszczoły” były przez nie rozumiane. W przypadku ich niedotrzymania pasieki gorzej funkcjonowały. Jednym ze sposobów na uchronienie ich przed



niepowodzeniem było święcenie miodu.

Skropienie uli wodą święconą lub owinięcie ich nicią, która była poświęcona podczas pasterki, miało sprawić, że pszczoły pozostaną na swoim miejscu.

Według legendy pszczelarze zawdzięczali swoją wysoką pozycję społeczną diabłu

domowemu (pasiecznikowi), który pomagał pszczelarzom czynić czary.

- Rojnica (stworzenie podobne do żmii) sprzyjała pomyślności pasieki i mieszkała pod ulami, wpływała na rozmnażanie roju. Przy jego kupnie zakazywano targowania się.

Przepis na ciasto „Pszczółka”

Składniki:

Ciasto:

8 jajek

150 g cukru

4 łyżeczki cukru waniliowego

200 g mąki pszennej

40 g skrobi ziemniaczanej

2 łyżeczki proszku do pieczenia

2-3 łyżeczki skórki otartej z cytryny, ekologicznej, bez białych błonek

70 g oleju

Pszczółki:

70 g czekolady deserowej, pokrojonej na kawałki

10 g oleju

24 morele, z puszki, połówki, odsączone z zalewy (1-2 puszki)

migdały, w płatkach

perełki cukrowe, białe, w kształcie oczu (opcjonalnie)

Masa z serka i dekoracja:

500 g serka kremowego, śmietankowego, podzielonego na kawałki

80 g jogurtu naturalnego

60 g miodu, płynnego

10-15 g soku z cytryny, świeżo wyciśniętego

1 łyżeczka skórki otartej z cytryny, ekologicznej, bez białych błonek (opcjonalnie)



Przybory:

mikser, garnek, łyżka, piekarnik, rękaw cukierniczy, prostokątna forma do pieczenia (40 x 24 x 6 cm), papier do pieczenia, papierowe ręczniki

Sposób przygotowania:

Ciasto

Rozgrzać piekarnik do temp. 180°C. Prostokątną formę (40 x 24 x 6 cm) wyłożyć papierem do pieczenia.

Do garnka wbić jajka, dodać cukier i cukier waniliowy. Wszystko ubić mikserem. Następnie garnek z zawartością stopniowo podgrzewać na małym ogniu, ciągle ubijając masę przez ok. 12-15 min.

Dodać mąkę, skrobię ziemniaczaną, proszek do pieczenia, skórkę z cytryny i olej, wymieszać. Ciasto przełożyć do przygotowanej formy i równomiernie rozprowadzić po całej powierzchni. Piec 25-30 min (180°C). Upieczone ciasto odstawić do całkowitego ostygnięcia (ok. 45 min). W tym czasie przygotować pszczołki z moreli.

Pszczółki

Do czystego garnka włożyć rozdrobnioną czekoladę z olejem. Następnie roztopić 2 min. W tym czasie przygotować arkusz papieru do pieczenia (ok. 40 x 40 cm) i przełożyć na niego morele, układając je rozcięciami do dołu w rzędkach obok siebie. Wierzchy moreli delikatnie osuszyć papierowym ręcznikiem, aby czekolada lepiej przylegała, odstawić.

Roztopioną czekoladę przełożyć do rękawa cukierniczego, następnie odciąć róg tak, aby powstał cienki otwór (Ø 1 mm). Roztopioną czekoladą narysować na połówkach moreli paski. W miejscu oczu wycisnąć z czekolady 2 kropki i przykleić perełki cukrowe. Za pomocą noża na każdej połówce moreli zrobić po 2 nacięcia i włożyć w nie migdały w płatkach jako skrzydła. Pszczołki z moreli odstawić na ok. 15 min, aby czekolada stężała.

Masa z serka i dekoracja

Do garnka włożyć serek i jogurt, dodać miód, sok z cytryny i skórkę z cytryny, wymieszać mikserem. Masę z serka przełożyć na ciasto, równomiernie rozsmarować. Na wierzchu ostrożnie ułożyć pszczołki z moreli. Ciasto "Pszczółka" podawać jako deser.

Wskazówki i podpowiedzi:

Ostudzone ciasto można nasączyć syropem pozostałym po odsączeniu moreli z puszki lub mieszanką 250 g wody mineralnej niegazowanej i 50 g soku z cytryny.

Morele z puszki można zastąpić połówkami świeżych moreli lub ok. 18 szt. poówek brzoskwiń z puszki.

O pszczołach na wesoło

Policja zatrzymuje samochód delikwenta. Jakoś im się nie spodobał, więc mówią:

– Proszę otworzyć bagażnik. Co pan tam wiezie?

– Pszczoły luzem.

– A to proszę nie otwierać.

Idzie sobie drogą mężczyzna i nagle użądliła go pszczoła. Zdenerwowany idzie do najbliższego gospodarstwa z pasieką i mówi do właściciela:

– Ugryzła mnie pańska pszczoła!

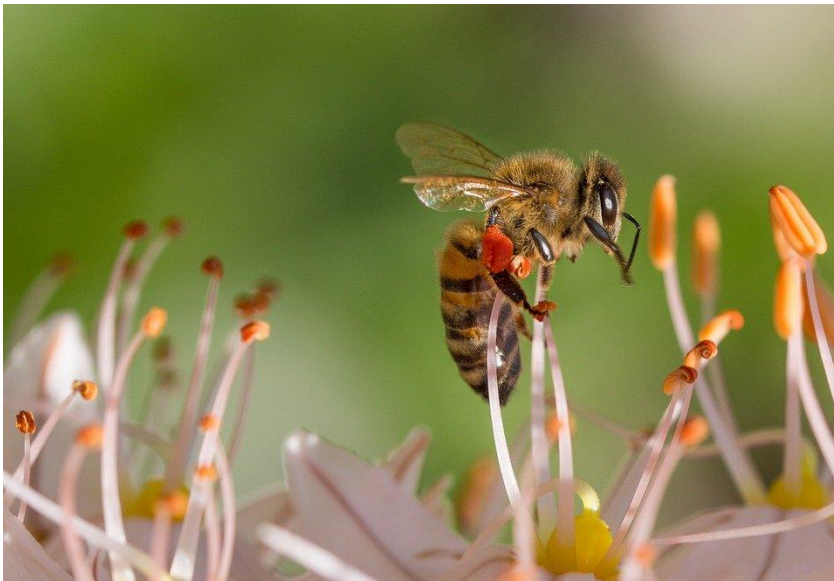
Na to rolnik:

– Pokaż no pan która, to zaraz jej odbiorę licencję na latanie.

Lech, Czech i Rus idą korytarzem. Nagle zobaczyli rój pszczół. Przechodzi Rus – cały pogryziony. Przechodzi Czech – cały pogryziony. Przechodzi Lech z jednym ugryzieniem na policzku. Reszta się pyta:

– Co się stało?

– Zabiłem jedną, a reszta poszła na pogrzeb.



– Jasiu, dlaczego spóźniłeś się na lekcję?

– Bo użądliła mnie pszczoła.

– Pokaż!

– Nie mogę!

– Usiądź!

– Też nie mogę!



Pszczela krzyżówka

1. pszczeli pokarm zbierany z pręcików kwiatów
2. wydzielina pszczół służąca do budowania plastrów w ulu
3. pszczoła ma ich dwie przezroczyste pary
4. postać pszczoły między fazą larwy a dorosłą pszczołą
5. schowek na pyłek na tylnych nogach pszczoły
6. tylna część ciała pszczół
7. pszczela broń umiejscowiona na końcu odwłoka
8. płynny pszczeli pokarm zbierany z dna kwiatowego

